

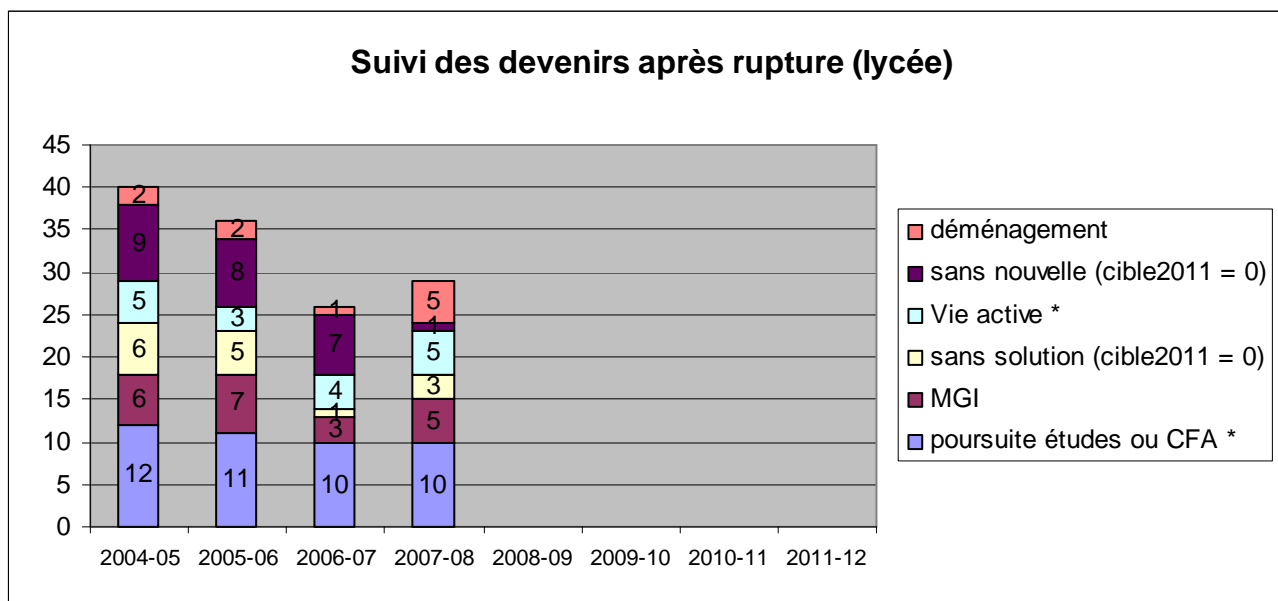
Fiche de Synthèse de l'auto-évaluation

Dans le cadre d'une politique pédagogique et éducative visant la réussite de tous les apprenants et l'élévation de leur niveau de qualification, le lycée des Métiers Jules Verne de Saverne a identifié les trois priorités suivantes :

1^{ère} priorité : éviter les ruptures en cours de scolarité et améliorer les taux d'accès de la 1^{ère} au BAC (ou 2^{de} au BAC lors de la mise en œuvre BACPRO 3 ans) (Objectifs 2 et 3 du projet d'académie 2007-2011)

Cible (Lycée) :

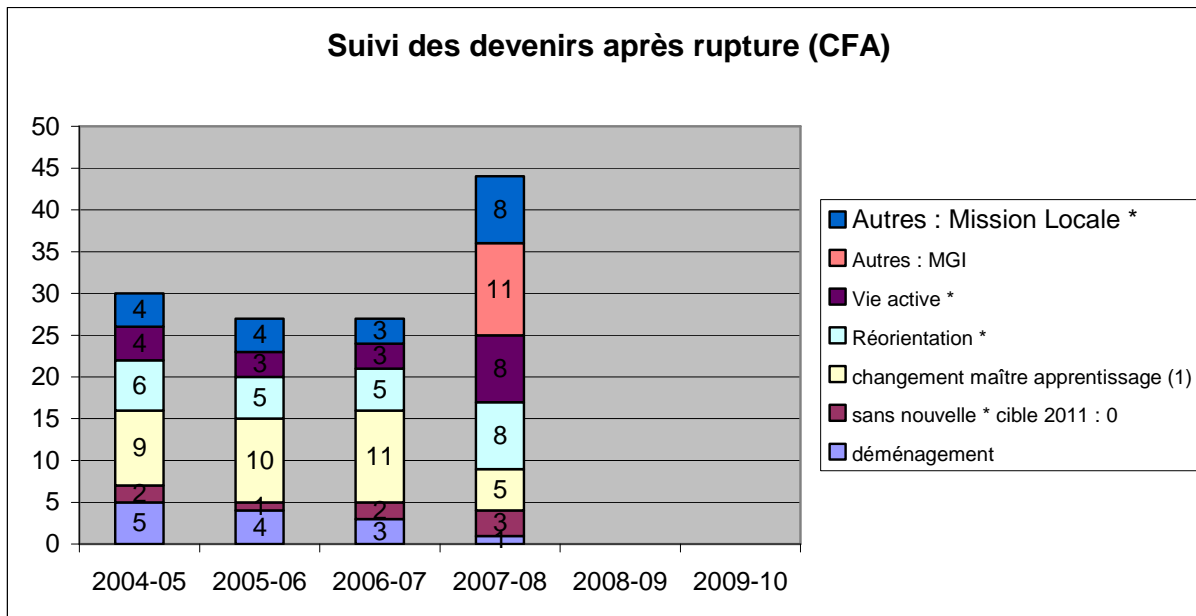
- * Réduire les « sans solution » et « sans nouvelle » à proche de zéro
- * « vie active » et « réorientation » : vérifier la pertinence des projets et encourager les poursuites d'études



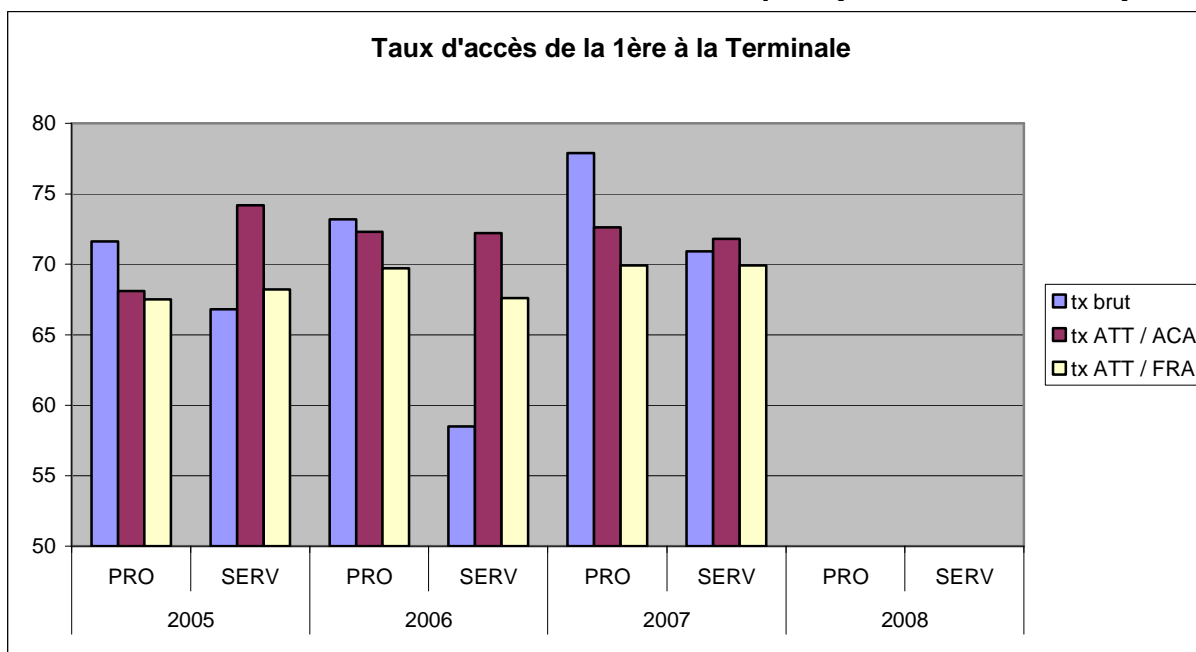
Cible (CFA) :

- * Réduire les motifs « Cessation d'activité » à proche de zéro
- * accompagner les autres ruptures, éventuellement via la MGI, en encourageant les poursuites d'études

Suivi des devenirs après rupture (CFA)



Cible 2011 : atteindre les taux attendus académiques (chiffres infocentre)



5 - Elèves - Données sociologiques

	2005	2006	2007	Département 2007	Académie 2007	France
PCS défavorisées (PE-0203)	63,67 %	60,79 %	58,48 %	59,51 %	60,54 %	ND
PCS favorisées A (PE-0203)	4,94 %	4,86 %	4,19 %	5,20 %	4,89 %	ND
PCS non remplie (PE-0203)	ND	ND	2,86 %	4,37 %	4,19 %	
boursiers (EN-0201)	22,75 %	21,22 %	ND	30,24 % (en 2006)	33,87 % (en 2006)	ND
élèves étrangers (PE-0204)	6,35 %	6,65 %	7,81 %	8,81 %	9,82 %	ND
Absentéisme (EN-0601)	ND	1,44 %	ND	3,88 % (en 2006)	5,57 % (en 2006)	ND

Analyse des indicateurs et commentaires

Le LPIC Jules Verne de Saverne scolarise une population plutôt défavorisée et fragile, recrutée jusque dans l'Alsace « bossue » (58,5% PCS DF en 2007, deux points en dessous de la moyenne académique des mêmes lycées). Si les élèves et les apprentis sont plus calmes et respectueux que leurs homologues des grandes villes, ils ne sont pas rares à souffrir d'un manque d'ambition scolaire et d'ouverture culturelle. La démotivation fréquente face aux études se traduit par une augmentation lente mais réelle de phénomènes tels que l'agressivité, l'absentéisme ou l'abandon des études (cf. taux d'accès de la 1^{ère} à la Terminale BAC PRO). Ces « ruptures » (abandons) sont assez nombreuses en cours de scolarité, du CAP, BEP jusqu'au BAC, même si des avancées peuvent être constatées. Les taux d'accès de la 1^{ère} à la Terminale BAC sont problématiques depuis deux ans, essentiellement dans les filières tertiaires. Le problème des ruptures peut s'analyser à la fois en amont de l'arrivée des élèves, en terme d'éducation à l'orientation (les orientations « par défaut » dans certaines filières industrielles renforcent les risques de rupture, cf. taux d'encombrement variables d'un BAC à l'autre, 2^{ème} priorité) mais également en aval, par la qualité de la prise en charge éducative et pédagogique et par une prise en compte des problèmes de santé ou les addictions.

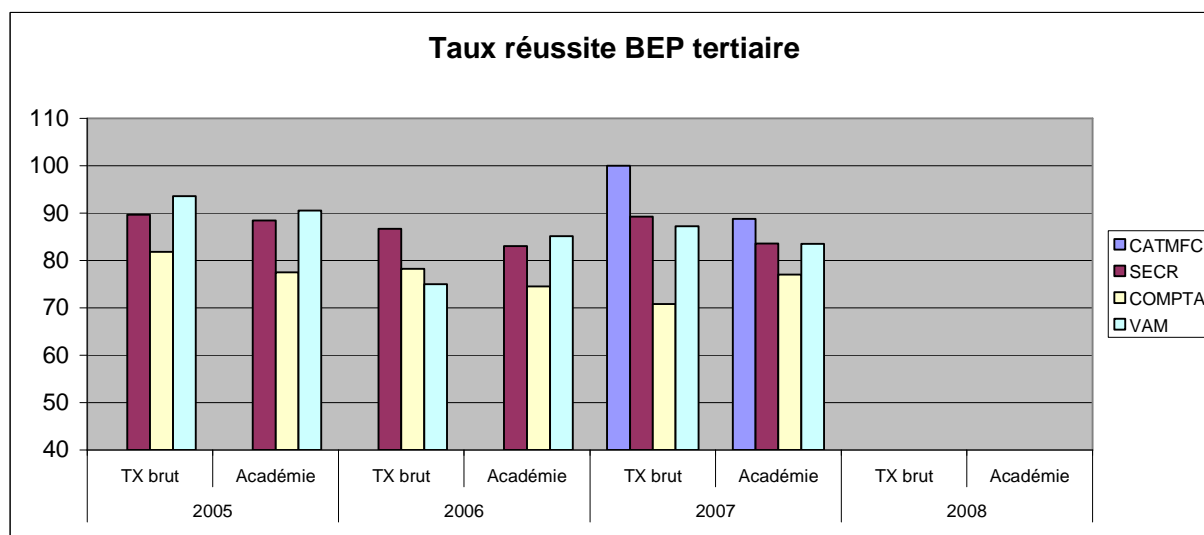
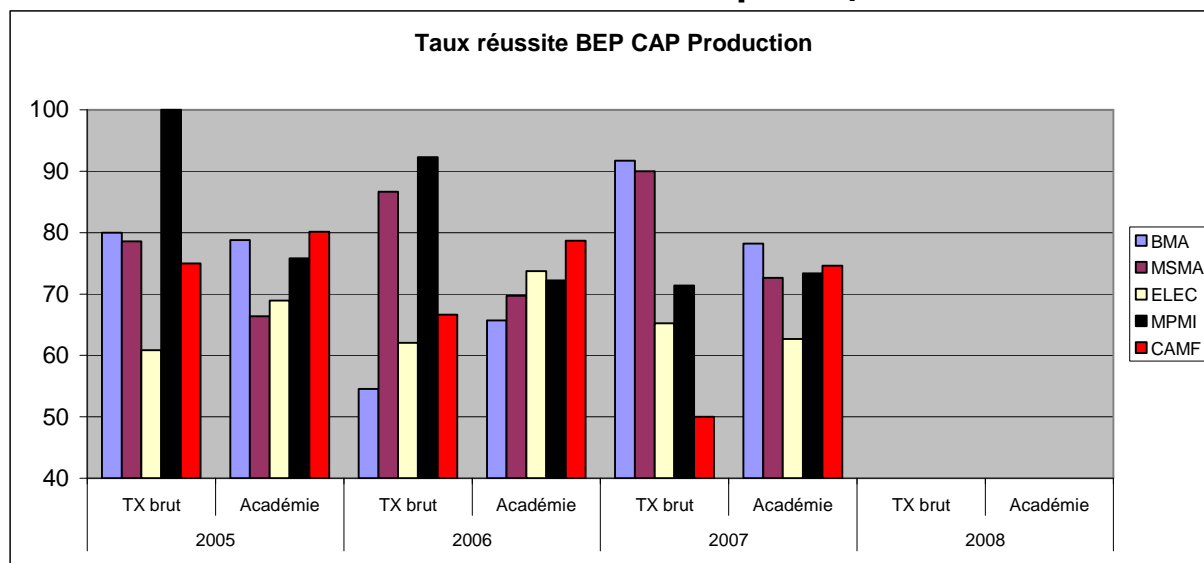
Actions correctives proposées

- Pérenniser le conseil d'enseignement du mois d'octobre pour faire le point de la rentrée et de la situation des élèves les plus fragiles
- Développer des « immersions » de classes en entreprise ou de stages rapidement en début d'année scolaire
- Travailler sur la présentation des filières en collège, anticiper sur les difficultés de « recrutement ».
- Poursuivre le dispositif de « découverte des filières professionnelles » des 3èmes de collège par une journée d'immersion au sein des ateliers industriels
- Inviter des professionnels en cours d'année pour faire découvrir aux élèves la réalité d'un métier, discours complémentaire de celui relayé par les professeurs qui n'est pas forcément entendu.
- Inviter les professeurs principaux de collège à une journée de présentation des filières du lycée des métiers pour pouvoir mieux informer leurs élèves.
- Monter une action de présentation des filières du lycée des métiers par des professeurs ou des élèves au sein des collèges en passant dans les classes. Rendre les élèves acteurs de leur formation : les préparer à cette action de communication (actions communes professeur de français / professeurs professionnels).
- Impliquer davantage les professeurs dans la « veille » en ce qui concerne les abandons. Créer des procédures efficaces de repérage et de suivi, différenciées selon les causes inhérentes au risque de rupture (problème de santé, d'addictions, de difficulté sociale, de difficulté d'intégration, d'emploi salarié en plus des cours, d'orientation « subie » ou de démotivation générale). De manière générale, Construire un projet professionnel avec l'élève qui soit personnalisé (accompagnement par un professeur « référent » de l'équipe pédagogique, pas forcément le professeur principal).
- En cas de risque de « rupture », prévoir une rencontre d'information et de conseil entre la famille et le professeur principal
- Mettre en œuvre une FIL sur l'accompagnement de l'élève dans son projet pour susciter sa motivation
- Proposer un dispositif d'aide au travail destiné aux élèves qui soit l'expression d'une stratégie commune des enseignants
- CFA : Renforcer le « positionnement » de début d'année et le livret d'apprentissage, en lien étroit avec les MA
- Mobiliser tous les acteurs, y compris au niveau du GAD autour de la MGI
- Poursuivre le développement de l'UPI et mutualiser les pratiques pédagogiques innovantes développées dans le cadre de cette structure.

- Poursuivre les actions d'accueil des nouveaux apprenants à la rentrée. En cas d'arrivées tardives en cours d'année, prévoir un accueil spécifique de ces élèves par le professeur principal et l'équipe pédagogique
- Organiser un évènement festif après la rentrée avec cérémonie de remise des diplômes, moments banalisés, personnalisation des salles de cours...
- Maintenir les heures de vie de classe pour permettre l'expression des élèves et cibler les problèmes

2ème priorité : augmenter les taux bruts de réussite au BEP, maintenir les bons résultats au BAC en s'appuyant sur la sérénité du climat et l'ouverture culturelle, une tradition au lycée
(Objectifs 3 et 4 du projet d'académie 2007-2011)

Cible BEP/CAP : 90% réussite. A croiser avec les taux d'encombrement à l'entrée
Cible BAC : maintenir le différentiel de 5 points/taux attendus acad.



Résultats au BAC (voir 2ème atout, plus bas)

Retards (2 ans ou plus) (PE-0202)	2005	2006	2007	Département 2007	Académie 2007	France 2007
3EME GENE	16,67 %	4,17 %	0,00 %	4,97 %	8,56 %	ND
UPI	ND	ND	100,00 %	100,00 %	100,00 %	ND

Retard à l'entrée en... (PE-0601)	2005	2006	2007	Département 2007	Académie 2007	France 2007
2NDE PRO	62,50 %	63,16 %	54,48 %	57,13 %	58,63 %	ND

Résultats à l'écrit du brevet pour les élèves entrant en... (RE-0203 LYC)	Spécialité	2005	2006	2007	Département 2007	Académie 2007
	2NDE PRO	C	7,15	6,18	8,06	7,34
	T	9,21	6,66	8,31	9,23	9,76
1CAP2	C	3,85	4,26	4,02	6,03	8,63
	T	ND	4,33	ND	7,45	9,76

Taux d'encombrement : BAC (chiffres IA 67 2007)

	2007	2008	2009	2010	2011
BAC MEI	0,75				
BAC TU	1,17				
BAC ELEEC	1,4				
BAC COM	1,77				
BAC COMP	1,07				
BAC SEC	1,67				

(0,75 = 9 vœux 1 sur 12 places)

Analyse des indicateurs et commentaires

Les résultats aux examens, tout en restant globalement satisfaisants, sont variables d'une filière à une autre, d'une année à une autre. En ce qui concerne le BAC, la comparaison des taux bruts avec les taux attendus confirme les bons résultats, surtout dans les filières industrielles (où les taux d'accès de la 1^{ère} à Term. BAC PRO sont les plus encourageants, ce qui est moins le cas pour les filières tertiaires, voir graphique plus haut). De bons résultats également pour les CAP de type B où les élèves sont très peu « sélectionnés (cf. taux d'encombrement à l'entrée). Le lycée accueille des élèves dont les caractéristiques sociologiques et le niveau scolaire sont proches de la moyenne départementale des élèves en lycée professionnel, même s'ils ont moins de retard (54,5% des élèves en 2007 et 63,2% en 2006 ont du retard, la moyenne académique étant de 57,2% en 2007) ce qui explique peut-être également que ces mêmes élèves aient eu au collège des résultats à l'écrit du brevet un peu plus faibles que la moyenne académique, notamment les élèves scolarisés dans le tertiaire (écart négatif de 1,5 points).

Actions correctives proposées

- Mettre en œuvre un dispositif de soutien et de travail individualisé (déjà évoqué dans la 1^{ère} priorité). Poursuivre les actions faites par les professeurs TZR dans l'établissement au niveau des cours de soutien
- Poursuivre l'effort de remplacement des collègues absents
- Imaginer un dispositif pour une meilleure prise en charge des redoublants, éventuellement par l'intermédiaire du dispositif MOREA.
- Mieux harmoniser les pratiques CCF (voir plus haut)
- Mettre en œuvre une FIL (formation d'initiative locale) concernant la méthodologie pour les professeurs qui interviennent auprès des élèves de seconde professionnelle
- Elaborer et formaliser un dispositif de mise au travail des élèves ou favorisant le travail individualisé, harmonisé sur l'ensemble du lycée des Métiers. Se former à la gestion pédagogique du décalage entre le niveau d'exigence du référentiel et les capacités d'un bon nombre d'élèves.
- Valoriser les PPCP dans l'établissement (et à l'extérieur quand c'est possible) car ces projets concrets donnent du sens à l'enseignement dispensé
- Stages : réfléchir à une possibilité de faire un stage pour les élèves de 2^{ème} durant le premier trimestre afin de sonner du sens à l'enseignement dispensé.
- Proposer une meilleure information concernant le déroulement des examens
- Généraliser les examens blancs en terminales, voire en 2^{ème} ou 1^{ère}
- Du point de vue de l'évaluation des élèves et pour favoriser leur motivation, instaurer à chaque fois que possible deux niveaux d'exigence dans les exercices donnés
- Développer des formes de tutorat...

3^{ème} priorité : harmoniser les procédures et les pratiques de travail en équipe, mieux communiquer à l'interne et à l'externe, avec nos partenaires, en profitant de la fusion de sites prévue en 2009
(Objectifs 5 du projet d'académie 2007-2011)

Cible 2011 : 20

Suivi pluriannuel du nombre de procédures formalisées en ligne

	avr-05	avr-06	avr-07	avr-08	avr-09	avr-10	avr-11	avr-12
nombre de pr	0	0	4	8				

Cible 2011 : 35 (-15/an)

Différentiel entre capacité d'accueil (sept.) et effectifs réels au 31/12

	déc-05	déc-06	déc-07	déc-08	déc-09	déc-10	déc-11	déc-12
diff/effectifs a	97	93	91					

Evolution des effectifs au CFA

Cible 2011 effectif complet

CFA "Jules VERNE"												
CLASSES	1996	1997	1998	1999	2000	2001	2002	2003	2004	2005	2006	2007
1 CAP POISSONNIER						10	10	6	15	6	7	11
1 CAP VENTE	16	24	20	18	16	15	12	12	15	8	8	16
1 BEP VENTE	15	18	20	17	13	16	11	12	6	7	9	10
1 BAC PRO COMMERCE					15	13	12	18	11	14	8	7
1 CAP BOULANGER	11	11	14	11	15	14	9	10	10	10	8	11
1 CAP PATISSIER	17	17	13	10	14	12	10	10	8	13	13	15
2 CAP PATISSIER	15	15	12	11	12	14	13	10	10	10	12	11
1 CAP COIFFURE	6	5	5	8	13	13	8	7	13	10	8	10
1 BP COIFFURE	8	9	26	27	23	25	14	12	16	15	18	16
1 CAP PEINTRE	14	15	13	11	18	17	10	15	14	13	10	11
1 CAP MACON	14	11	17	11	20	20	9	9	12	13	19	22
1 CAP MRA VP	18	16	13	24	10	14	17	15	10	9	8	9
1 CAP MRA VI+ MA					4		0	0	0	0	0	0
1 BEP MRA VP	16	16	12	15	18	14	16	14	18	14	16	15
1 BAC PRO MVA VP				9			13	0	21	14	18	21
1 CAP MEN INS FAB	29	29	16	16	19	16	16	16	24	24	23	29
1 BEP BMA	13	16	19	15	15	15	16	17	16	6	4	0
1 BAC PRO TMA												14
1 CAP INST SANITAIRE	14	12	12	8	10	13	12	8	16	7	11	12
1 CAP TAILL DE PIERRE	30	30	22	16	16	15	13	13	10	17	10	12
1+2 BP TAILL DE PIERRE	12	13	8	8							11	8
TOTAL GENERAL	248	257	242	235	251	256	221	204	245	210	221	260

Cible 2011 : 100% des apprentis, 60% des MA, 70% des familles

Suivi pluriannuel concernant la participation des MA et des familles au positionnement

	Maître d'apprentissage contacté par téléphone		Taux de présence des maîtres d'apprentissage		Taux de présence des apprentis		Taux de présence des parents		Apprentis non positionnés		Apprentis demandeurs de soutien	
	2006-2007	2007-2008	2006-2007	2007-2008	2006-2007	2007-2008	2006-2007	2007-2008	2006-2007	2007-2008	2006-2007	2007-2008
1 Men Ins	-	1/12	8/12	8/12	5/12	7/12	6/12	8/12	4/12	1/12	5	4
1 Men Fab	-	0/16	7/15	6/16	11/15	9/16	11/15	9/16	2/15	5/16	4	5
1 Maç	18/19	22/22	16/19	13/22	13/19	17/22	12/19	15/22	1/19	4/22	9	7
1 PB	10/10	10/10	7/10	7/10	-	5/10	-	5/10	-	1/10	1	2
1 IS	6/8	7/7	4/8	3/7	1/8	4/7	5/8	5/7	2/8	2/7	0	1
1 TDP	-	10/10	-	2/10	-	6/10	-	6/10	-	4/10	-	5
1 MVA	7/7	9/9	3/7	2/9	2/7	2/9	7/7	6/9	0/7	3/9	1	4
1 MVM	0/15	5/15	7/15	10/15	12/15	13/15	8/15	12/15	0/15	0/15	3	4
1 Vente	-	0/24	4/16	4/24	6/16	12/24	7/16	12/24	9/16	12/24	0	6
1 Pois	-	9/9	-	5/9	-	9/9	-	6/9	-	0	1	2
1 Blg	-	0/9	-	3/9	-	8/9	-	8/9	-	1/9	-	0
1 Pât	-	0/9	-	3/9	-	5/9	-	5/9	-	3/9	-	2
1 Coif	-	9/10	-	3/10	-	4/10	-	5/10	-	5/10	-	1
1 Bac Auto	0/18	-	6/18	-	12/18	-	6/18	-	6/18	-	1	-
1 Bac Bois	-	-	-	-	-	-	-	-	-	-	-	-
1 Bac Com	-	-	-	-	-	-	-	-	-	-	-	-
											25	43

Nombre de parents délégués au Conseil de classe

	2006-2007	2007-2008	2008-2009	2009-2010	2010-2011	2011-2012	2012-2013
nbre délégués CC	5	9					

Nombre de parents présents à la réunion de rentrée, annoncée sur le dossier d'inscription

	2006	2007	2008	2009	2010	2011	2012
parents rentrée	48	129					

Cible 2011 : 60%

Aux élections CA

Tx participation élections parents

	taux
2006	24,27
2007	33,57
2008	
2009	
2010	
2011	

Suivi pluriannuel : création de documents promotionnels

	2006-2007	2007-2008	2008-2009	2009-2010	2010-2011
	4	6			

Analyse des indicateurs et commentaires

Cet axe plus « qualitatif » se prête moins à l'utilisation d'indicateurs chiffrés. L'enquête qualitative réalisée au moment de la phase de diagnostic montre que les professeurs sont dans l'attente de la fusion des sites en 2009. Ils souhaitent pouvoir travailler davantage en équipe sur l'ensemble du lycée des Métiers et disposer de procédures débattues collégialement, puis formalisées et disponibles en ligne, grâce aux nouvelles technologies. De manière générale, une meilleure communication interne, conjuguée avec des pratiques de travail collégial, devrait réduire le cloisonnement qui perdure entre les différents secteurs et services de l'établissement. Par exemple le processus de repérage ou le traitement des risques de ruptures ou encore

le travail autour de l'éducation à l'orientation gagneraient à être débattus, formalisés pour aboutir à des dispositifs de suivi des élèves les plus fragiles (redoublants par exemple). Il reste donc à promouvoir tant des stratégies collectives qui permettraient, à partir d'objectifs négociés en commun, de mutualiser ces expériences et d'en pérenniser les acquis, que des lieux de réflexion et de proposition, pour diffuser et capitaliser les innovations auprès de l'ensemble des acteurs et créer ainsi davantage de cohésion et de mobilisation.

Sur la communication externe et le lien avec les partenaires, des marges de progrès sont possibles : la nécessité d'un CLEE déjà affichée lors du précédent projet d'établissement n'a abouti à sa création qu'en 2007, alors que le CESC n'est pas encore opérationnel aujourd'hui. Un lien plus fort avec les familles, les partenaires institutionnels ou économiques renforcera nos relations, impactera sur l'image du lycée et in fine sur les effectifs de nos divisions. De nombreuses questions pourraient dans ce cadre être débattues ensemble : comment mieux répondre aux besoins de compétences nouvelles, mieux organiser nos alternances (CFA), davantage tenir compte des contraintes des entreprises au niveau de l'emplacement des stages en entreprise dans le calendrier annuel ? Comment travailler plus en synergie au niveau des CCF, accueillir les apprenants handicapés, développer des échanges avec nos partenaires allemands ?

Actions correctives proposées

- Définir de manière collégiale les quelques messages forts sur lesquels le Lycée des Métiers souhaite communiquer. Ces messages ont vocation à être systématiquement utilisés dans les outils de communication retenus.
- Créer un flyer de présentation du lycée des Métiers et de son projet.
- Créer un clip vidéo de présentation du lycée des Métiers, diffusable en ligne et lors des différentes opérations de promotion de l'établissement
- Poursuivre le développement du site Internet comme vitrine des actions de l'établissement. Y intégrer une interface dynamique qui permette une forme de déconcentration, chaque professeur pouvant alors, très simplement et sans formation particulière, saisir ses propres compte-rendus d'activités et ses photos, sans passer par le webmaître.
- Utiliser toutes les ressources de L'ENTEA, notamment avec les élèves
- Développer le réseau administratif entre les 3 sites par liaison VPN
- Développer la pratique de compte rendu systématique pour chaque réunion, à diffuser sur le site web
- Mettre en place une Lettre de Mission pour chaque professeur Référent au CFA, les autres professeurs volontaires et les « nouveaux » collègues
- Travailler collectivement sur les bonnes pratiques pédagogiques liées au CCF en s'inspirant du travail effectué par l'IEN-ET M. Sayou. Renforcer certains rituels pour valoriser les actions : CCF (accueil des partenaires par la direction) ...
- Encourager la concertation de tous les enseignants en maintenant des temps de rencontre institutionnalisés
- Réfléchir à des modes de fonctionnement qui permettraient à des enseignants de sortir du « face à face » pédagogique (travail deux enseignants et un groupe ...)
- Créer un séminaire ou une FIL sur la thématique de l'évaluation et du « jugement scolaire », en y intégrant la question des CCF. Les réflexions sur l'évaluation des élèves sont indissociables de celles qui ont partie liée avec la motivation des apprenants
- Développer un projet fédérateur dans toutes les classes ayant un rapport avec la formation suivie, en s'appuyant sur les pratiques de PPCP déjà existantes à certains niveaux. Rendre compte de son évolution sur le site web du lycée.
- Mettre en œuvre des procédures communes entre les trois sites, concertées, formalisées dans le détail, diffusées en ligne sous la forme de « cahier des charges ». Ceci devrait permettre de mieux accompagner les nouveaux élèves et apprentis et les nouveaux professeurs afin qu'ils s'approprient plus facilement le fonctionnement de l'établissement.

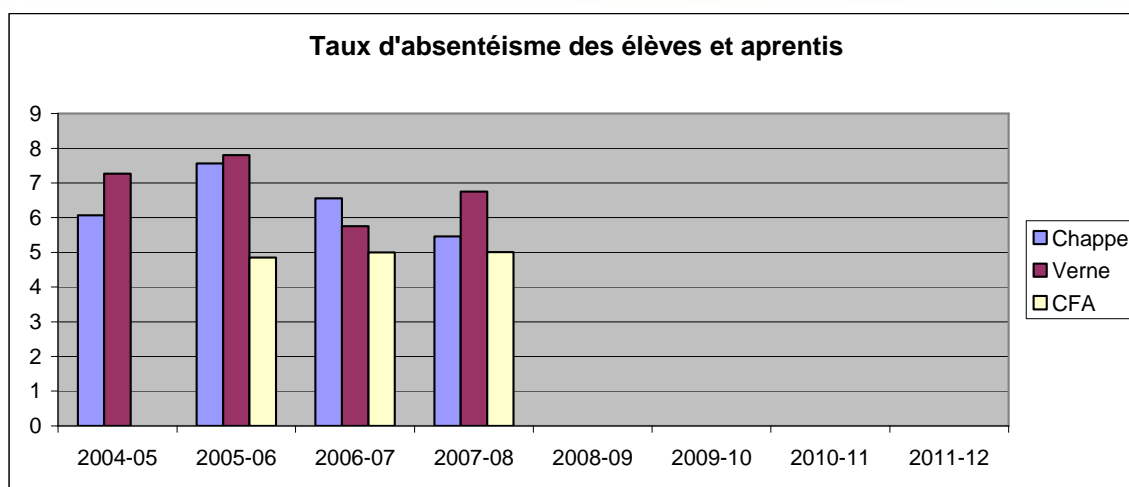
- Construire et valider ces procédures dans les commissions puis en CA
- Promouvoir des formations auprès des enseignants qui ne mobilisent pas ou peu le dispositif académique
- Impliquer les TOS dans les réflexions collectives, par exemple concernant le respect des locaux par les usagers ou encore dans le projet CAPS (hygiène alimentaire)
- Créer un CESC
- Impliquer systématiquement les familles à travers des messages aux parents nombreux, messages sur le site web, SMS... et à l'occasion des moments forts de la vie du lycée.
- Poursuivre le pilotage du jeune CLEE
- Renforcer les partenariats avec la mission locale, l'ANPE, la MEF et les IME du secteur
- Profiter de l'opération pour mettre en œuvre le « Document Unique de Sécurité » en impliquant l'ensemble de la communauté éducative
- Mettre en œuvre un « groupe de suivi » de la fusion et partager l'évolution du projet (plans en ligne...)
- Revoir les fiches de postes de tous les personnels ATOS, ceci de manière concertée
- Promouvoir les travaux de la CHS
- Développer l'opération portes ouvertes
- Engager systématiquement le lycée/CFA dans les actions extérieures liant les partenaires économiques, par une stratégie de valorisation de nos atouts (semaine de l'entreprise, forum, olympiades des métiers ...) et l'implication des entreprises dans les CCF
- Amplifier la liaison CFA/entreprise et valoriser le dispositif de positionnement des apprentis, en partenariat avec les Maîtres d'Apprentissage et les familles
- Refonder les pratiques autour des stages en entreprise
- Renforcer l'utilisation du livret d'apprentissage au CFA, l'évaluer chaque semestre

L'établissement peut prendre appui sur les atouts suivants :

1^{er} atout : des ressources humaines de qualité : un corps enseignant stable et expérimenté qui progresse autant dans ses efforts de formation même si ces derniers ne sont pas toujours « ciblés » que dans ses pratiques de « remplacement » des absences de collègues. Bonne convivialité et qualité des relations humaines dans l'établissement entre les adultes, les équipes entre elles, les élèves. L'équipe Vie Scolaire est « présente » et l'absentéisme relativement bien maîtrisé

Chiffres « lycée » hors CFA

Enseignants	2004			2005			2006		
	Femmes	Hommes	Total	Femmes	Hommes	Total	Femmes	Hommes	Total
Âge moyen (RH-0601)	42,00	46,20	44,13	42,02	47,09	44,58	42,82	47,00	44,81
Ancienneté moyenne (RH-0208)	5,66	10,55	8,17	5,81	12,42	9,75	4,36	11,90	8,41
Nb journées de formation (RH-0213)			201			283			296



Suivi pluriannuel des remplacements de courte durée

	NBRE HEURES A REMPLACER	NBRE HEURES REMPLACEES	%	DONT TZR ETS	%	DONT PROFS ETS	%
2007	1605	541	33,7	301	55,64	240	44,36
2008	2115	676	31,96	228	33,77	448	66,27
2009							
2010							
2011							

9 - Violence

NB actes de violence pour 100 élèves (EN-0202)	2004	2005	2006
Etablissement	1,76 %	4,06 %	2,16 %
Académie	1,58 %	2,28 %	1,42 %
France	ND	ND	ND

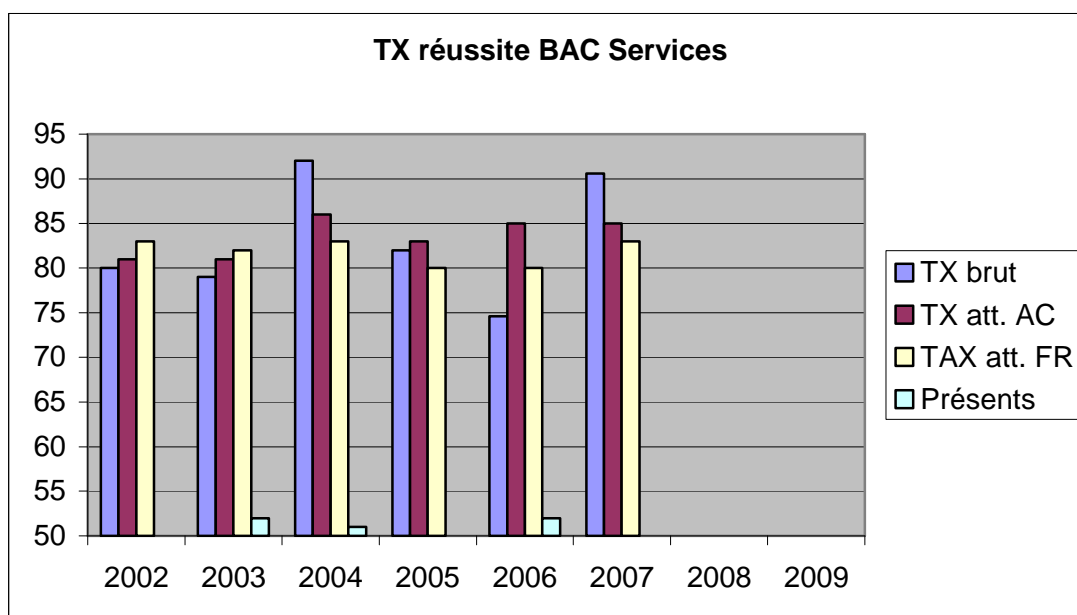
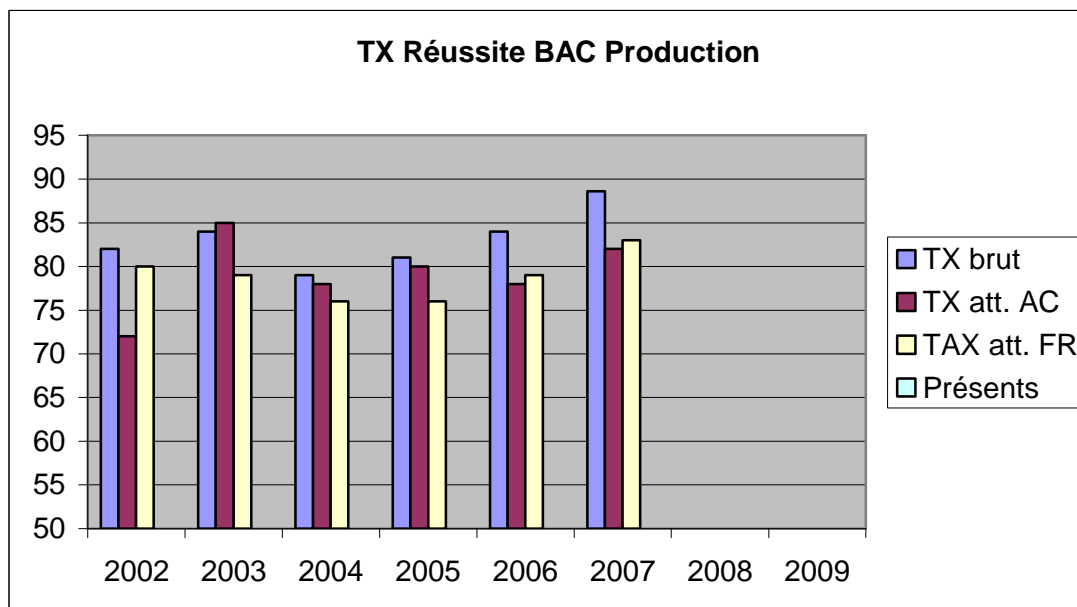
Suivi des punitions et sanctions selon les sites

	2005-06	2006-07	2007-08	2008-09	2009-10
cartons rouges CC	136	182	93		
cartons rouges JV	237	218	276		
cartons rouges CFA	110	76	64		
exclusions provisoires CC	12	41	17		
exclusion provisoire JV	48	64	62		
Retenues			793		

Analyse des indicateurs et commentaires

Le dispositif de remplacement des collègues absents est à présent bien rôdé, efficace, en progression. Il permet de « restituer » de très nombreuses heures de cours aux élèves, c'est donc un enjeu important que l'effort soit maintenu voire amplifié. Malgré une montée progressive des incivilités, les relations entre les professeurs, la direction, la Vie Scolaire et les élèves sont plutôt bonnes et sereines, même si le nombre de sanctions (cf. exclusions de cours) reste assez élevé. L'absentéisme des élèves est maîtrisé mais doit être surveillé. On peut noter une utilisation importante par les usagers du restaurant scolaire mais la journée scolaire reste très « contrainte » par les transports. La création de lieux de vie et de travail pour les élèves, quasi inexistantes à l'heure aujourd'hui (hormis les possibilités d'accueil au CDI) sera un facteur important de maintien du bon climat scolaire et offrira une possibilité supplémentaire de mettre les élèves au travail (cf. priorité 2).

2^{ème} atout : Malgré quelques disparités ponctuelles, on peut observer une bonne cohérence entre les résultats obtenus aux CCF et les épreuves terminales aux examens. Les résultats aux BAC sont bons et en progrès. Un post BAC à surveiller.



Orientation STS (y compris par alternance) émanant du lycée

	juin-07			juin-08		
	demandes	Acceptés	LS	demandes	Acceptés	LS
TBBUR	14	3	6	27	9	9
TBCOM	8	2	1	22	12	1
TBELEEC	4	2	0	11	6	5
TBMTU	8	3	1	20	3	3
Effectif total	80			80		

Suivi pluriannuel des affectations 1ères ADAPT.

	2004-05	2005-06	2006-07	2007-08	2008-09	2009-10	2010-11
Production			3	1			
Service			9	10			

Analyse des indicateurs et commentaires

Les résultats au BAC en termes de taux attendus montrent des bons scores pour le secteur de la Production et une évolution favorable dans le secteur des Services. Les résultats sont plus mitigés pour le post BAC en ce qui concerne les orientations en STS mais progressent favorablement, y compris du point de vue de « l'ambition » des élèves : 42 élèves (+20%) élèves sur 80 demandent une STS, pour 18 seulement qui l'obtiennent au premier tour. Il est vrai que dans les filières industrielles, l'embauche dans de bonnes conditions est garantie à l'issue du BAC. IL convient néanmoins, en égard de l'objectif 3 du projet d'académie, de poursuivre les efforts pour encourager les meilleurs élèves à rejoindre les 1ères d'adaptation ou à poursuivre leurs études post BAC, sachant que si le lycée peut encourager les vœux, il n'est pas maître de l'affectation. Le rectorat fournit des tableaux très précis, filière par filière (cf. indicateur 2, lien sur la matrice points forts/points faibles, document Infocentre), permettant de comparer les résultats aux CCF des groupes d'élèves avec les résultats que les mêmes groupes d'élèves ont obtenu aux épreuves ponctuelles. Les professeurs peuvent ainsi confronter ces résultats avec leurs propres pratiques d'évaluation. Ce travail se fait déjà depuis 2007 sous l'égide du coordonnateur disciplinaire dans un but d'harmonisation des pratiques pédagogiques.

3ème atout : l'équipe éducative est investie dans de nombreuses actions innovantes tant dans le domaine culturel (théâtre forum, rencontres d'écrivains ...) que dans les TICE (site web utilisé et à jour, ENTEA, tout courrier électronique...) ou la formation continue

Suivi des projets culturels ou ateliers de pratique artistique (lycée + CFA)

	avr-06	avr-07	avr-08	avr-09	avr-10	avr-11	avr-12
projets culturels		24	36				

Suivi pluriannuel des heures GRETA effectuées par le lycée

	2006-2007	2007-2008	2008-2009	2009-2010	2010-2011
nombre d'heu	1388	715			

Suivi pluriannuel des actions menées avec des partenaires internationaux (lycée+ CFA)

	2006-2007	2007-2008	2008-2009	2009-2010	2010-2011
	6	5			

nombre de stagiaires (lycéens ou apprentis) ayant effectué un stage à l'étranger

	2006-2007	2007-2008	2008-2009	2009-2010	2010-2011
	1	1			

Suivi pluriannuel concernant le nombre de coupures de presse (lycée + CFA)

	2006-2007	2007-2008	2008-2009	2009-2010	2010-2011
	19	34			

Suivi pluriannuel des connections site web, ENTEA

	2007	2008	2009	2010	2011
site web	6489				
ENTEA					

MENTION REGIONALE ALLEMAND

BAC PRO

	2005	2006	2007	2008
Présentés	9	2	5	0
Admis	9	2	4	0

BEP

	2005	2006	2007	2008
Présentés	23	16	12	13
Admis	23	14	12	11

Certificat Régional de Compétences en Anglais

BAC PRO

	2005	2006	2007	2008
Présentés	16	10	10	9
Admissibles	3	7	1	4
Admis	1	3	0	2

BEP

	2005	2006	2007	2008
Présentés	18	17	18	13
Admissibles	4	6	5	0
Admis	1	3	1	0

Analyse des indicateurs et commentaires

Un atelier de pratique artistique (vidéo), des classes à PAC et plusieurs actions ambitieuses et médiatisées ont lieu chaque année dans l'établissement, portés par des professeurs parfois impliqués très au-delà de leur propre discipline et qui travaillent ensemble (CFA-Lycée). Le nombre de coupures de presse valorisant ces projets nombreux est significatif de ce dynamisme comme le montre aussi le volume d'heures de formation continue dispensées dans le lycée, au titre du GRETA. Sur la volonté d'ouverture à l'international, objectif 4 du projet d'académie, il faut insister sur les efforts à maintenir pour impliquer les élèves dans les dispositifs CRCA et Mention Régionale, les encourager à faire un stage à l'étranger (un seul élève par année seulement profite d'une immersion en stage à l'étranger, la population scolaire restant plutôt « casanière » avec une propension au fonctionnement en vase clos). L'équipe des professeurs de langues profitera des réflexions menées autour du Cadre Commun Européen de Référence pour les Langues pour initier des actions dans ce sens. Mais il faut rappeler que l'ouverture à l'International ne concerne pas, loin s'en faut, cette seule équipe disciplinaire.

Enfin, les efforts devront être maintenus pour assurer au site web du lycée et à l'extranet ENTEA, une place centrale dans sa politique de

communication et un outil de liaison pédagogique entre les usagers et l'équipe éducative.

4^{ème} atout : Un soutien fort de l'Agence Région de Saverne, avec de nombreux projets de restructuration (fusion, lieux de vie pour les élèves...) et une offre de formation cohérente avec les besoins du secteur de Saverne

cf. indicateurs OREF :

http://www.lycee-verne.fr/projet_etablissement/indicateurs_fichiers/sheet017.htm

Analyse des indicateurs et commentaires

La palette de métiers proposée par le lycée et son CFA est globalement en adéquation avec les besoins d'un territoire dont les le taux de chômage – notamment des jeunes – et les chiffres de l'évolution de l'emploi salarié sont plus favorables qu'ailleurs en Alsace. Les réflexions à mener concerneront davantage l'articulation entre les futurs BACPRO 3 ans du lycée et les formations du CFA. Les tableaux de l'OREF montrent toutefois que l'offre de formation pourrait être développée au niveau IV et que le lycée des Métiers et son CFA gagnerait à promouvoir des poursuites d'études au niveau III. (L'indicateur OREF montre aussi une plus forte propension à poursuivre au niveau III qu'ailleurs en Alsace, mais sans pouvoir le faire sur le secteur).

L'établissement est l'objet d'une triple opération de restructuration à l'horizon rentrée 2009, pilotée par la Région : mise en sécurité et maintenance des bâtiments (en cours sur le site Verne) – fermeture et transfert des formations (du site Chappe) – restructuration du CFA (rentrée 2012). Un « beau » CFA, en lieu et place des actuels locaux, concourra à régler des problèmes d'effectifs dans certaines de ses filières, alors que la part de l'apprentissage est moindre par rapport au reste de l'Alsace.

Rédigé par Pascal Freund, proviseur, mai 2008

